

Ukierunkowanie interwencjonizmu strukturalnego Unii Europejskiej polskiego rolnictwa - wyniki badań empirycznych

Wstęp

Wspólna Polityka Rolna (WPR) Unii Europejskiej jest przykładem interwencjonizmu skoordynowanego w skali regionalnego ugrupowania państw. Polityka ta jest jednym z najważniejszych i jednocześnie najbardziej kontrowersyjnych elementów integracji europejskiej. Decyzja o jej utworzeniu była jednym z elementów wyróżniających Europejską Wspólnotę Gospodarczą od innych ugrupowań integracyjnych na świecie.

W drugiej połowie 2010 roku autorka niniejszego opracowania przeprowadziła badania empiryczne obejmujące swym zakresem przedmiotowym kwestie ukierunkowania interwencjonizmu strukturalnego UE i jego wpływu na konkurencyjność polskich gospodarstw rolnych. Celem niniejszego opracowania jest wykazanie, iż specyfika konstrukcji strukturalnej pomocy dla rolnictwa i obszarów wiejskich przyczyniła się do znacznej poprawy konkurencyjności polskiego sektora produkcji pierwotnej.

W opracowaniu wykorzystano pierwotne i wtórne źródła materiału badawczego. Do źródeł pierwotnych należą wyniki badania, które przeprowadzono w oparciu o następujące założenia:

- zakres podmiotowy badania obejmował indywidualne gospodarstwa rolne;
- zakres czasowy badania obejmował okres czerwiec – wrzesień 2010 roku, a kwestie poddane badaniu dotyczyły bieżącej w tym okresie sytuacji gospodarstw;
- obszarem badania objęto trzy województwa polskie: woj. dolnośląskie, woj. łódzkie oraz woj. lubelskie, które obejmują niemal ¼ całości

* Dr, Katedra Integracji Europejskiej i Marketingu Międzynarodowego, Wydział Organizacji i Zarządzania, Politechnika Łódzka, adres e-mail: ewa.tomczak@p.lodz.pl, ul. Wólczańska 215, Łódź 90-924

indywidualnych gospodarstw rolnych w Polsce oraz 1/5 powierzchni polskich użytków rolnych;

- badanie przeprowadzono na losowo dobranej próbie badawczej;
- badanie przeprowadzono dwoma metodami – bezpośredniego wywiadu z badanymi oraz kwestionariusza wypełnianego drogą internetową.

W ekspertyzie zastosowano metody analizy i wnioskowania statystycznego, a także metody dedukcji, indukcji i syntezy. Obliczenia i analizy materiału badawczego dokonano przy użyciu przygotowanego na potrzeby badania arkusza kalkulacyjnego Microsoft Excel.

1. Ukierunkowanie przedakcesyjnych źródeł pomocy strukturalnej dla rolnictwa i obszarów wiejskich

WPR jest historycznie jedną z pierwszych unijnych polityk społeczno-ekonomicznych. Kształtuje ona warunki rozwoju rolnictwa europejskiego oraz zewnętrzne stosunki UE w dziedzinie gospodarki żywnościowej. Należy jednak pamiętać, iż efekty działań WPR w Polsce jeszcze przez wiele lat będą polem do poszukiwań praw i zależności, bowiem pełna polityka rolna funkcjonuje tu dopiero od momentu akcesji do struktur unijnych, czyli niespełna osiem lat. Ponieważ prawidłowości ekonomiczne mają charakter stochastyczny, to zjawiska obserwowane w średnim okresie nie muszą potwierdzać funkcjonowania zależności.

Nie mniej jednak obecnie można pokusić się o stwierdzenie, iż polityka ta odgrywa niezwykle silną rolę w dynamizowaniu procesu rozwoju rolnictwa i obszarów wiejskich, poprzez między innymi wzmacnianie konkurencyjności polskich gospodarstw rolnych. Co więcej jej wpływ nie ogranicza się jedynie do sfery ekonomicznej, ale głęboko ingeruje w sferę społeczną polskiej wsi. Dzięki tak kompleksowym działaniom polska wieś wykorzystuje najnowsze technologie, wprowadza nowoczesne systemy zarządzania, jest silnym partnerem negocjacyjnym i dywersyfikuje działalność, w pełni wykorzystując swój potencjał ekologiczny [Szumski, 2007, s. 34]. W efekcie polska wieś postrzegana jest, jako potentat rolniczy, który z roku na rok wzmacnia swoją pozycję i konkurencyjność na europejskim rynku.

Pierwszymi źródłami pomocy strukturalnej dla sektora rolnego w Polsce były fundusze przedakcesyjne – SAPARD (ang. *Special Accession Programme Agriculture and Rural Development*) i PHARE (ang. *Poland and Hungary: Assistance for Restructuring of the Economy*). Ich ukierunkowanie

dość istotnie różniło się od obszarów wsparcia instrumentów pomocowych kolejnych perspektyw finansowych. Jednakże sama idea i podstawowe procedury pozyskiwania funduszy nie uległy od tamtego czasu większym zmianom, a zdobyte doświadczenie w pozyskiwaniu pieniędzy z programów przedakcesyjnych, okazało się bardzo przydatne przyszłym beneficjentom funduszy strukturalnych.

Zarówno SAPARD jak i PHARE ukierunkowane były na przygotowanie przyszłych państw członkowskich do akcesji [Lubińska-Kasprzak, 2001, s. 119]. Ich celem nadrzędnym, było przyczynienie się do wdrożenia dorobku prawnego (franc. *acquis communautaire*) dotyczącego Wspólnej Polityki Rolnej, a także ułatwienie trwałej adaptacji sektora rolnego i obszarów wiejskich do wymogów UE określonych w dokumencie „Partnerstwo dla Członkostwa”.

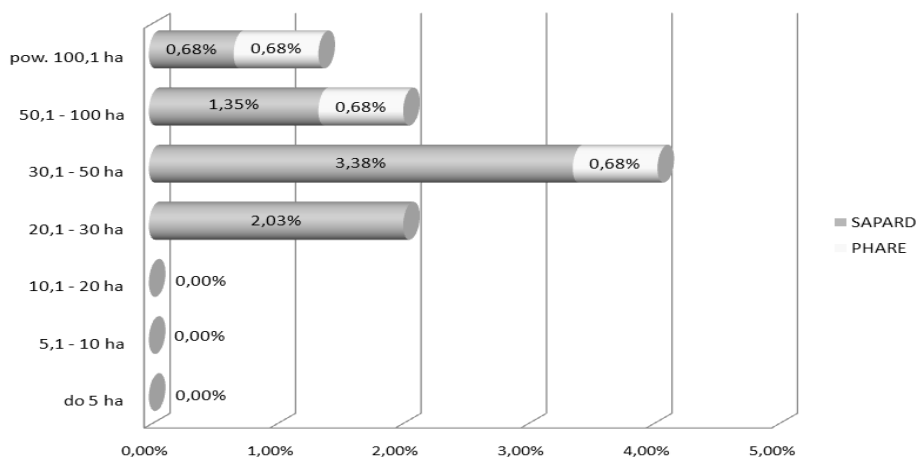
SAPARD skierowany był przede wszystkim na: poprawę konkurencyjności polskiego rolnictwa i przetwórstwa rolno-spożywczego; dostosowanie sektora rolno-spożywczego do wymagań sanitarnych i weterynaryjnych Unii Europejskiej oraz wsparcie wielofunkcyjnego rozwoju obszarów wiejskich poprzez rozwój infrastruktury technicznej oraz tworzenie warunków do podejmowania pozarolniczej działalności gospodarczej na wsi [Wysokińska, Witkowska, 2004, s. 118].

Pomoc z PHARE natomiast początkowo przyznana była na wspieranie prywatyzacji byłych Państwowych Gospodarstw Rolnych, odbudowę spółdzielczości wiejskiej i bankowości spółdzielczej oraz nowoczesnego doradztwa rolniczego. W kolejnych latach pomoc ta objęła działania wspierające instrumenty polityki rolnej, umacnianie orientacji marketingowej w sektorze oraz promowanie liberalizacji handlu rolnego. Realizowano również projekty w zakresie wprowadzania systemu bezpieczeństwa żywności oraz dobrych praktyk producenckich w przemyśle przetwórczym i norm ISO; projekty wzmocnienia zdolności instytucjonalnych do wdrożenia programów rozwoju obszarów wiejskich i rolno-środowiskowych, systemu wcześniejszych emerytur; dostosowania administracji fitosanitarnej i weterynaryjnej; wzmocnienia kontroli weterynaryjnej granic zewnętrznych UE; wzmocnienia urzędowej kontroli jakości handlowej żywności oraz przygotowania systemu certyfikacji rolnictwa ekologicznego [Wysokińska, Witkowska, 2004, s. 119].

Z powyższego można wnioskować, iż zdecydowana większość pomocy w ramach funduszy przedakcesyjnych nie była skierowana

bezpośrednio do rolników, ale do instytucjonalnego otoczenia sektora rolnego. Dlatego też wśród poddanych badaniu gospodarstw indywidualnych odnotowano bardzo niewielką liczbę tych, które bezpośrednio skorzystały z pomocy przedakcesyjnej. Wynika to nie tylko ze specyfiki ukierunkowania funduszy, ale również z ówczesnego niskiego poziomu wiedzy o WPR, bardzo silnych obaw i braku zaufania rolników do Unii Europejskiej, co z kolei było następstwem słabych akcji informacyjno-promocyjnych UE na wsi w okresie przedakcesyjnym.

Rysunek 1. Wykorzystanie funduszy przedakcesyjnych w zależności od wielkości gospodarstw



Źródło: opracowanie własne

Wśród poddanych badaniu gospodarstw 7,43% przyznało się do pozyskania pomocy w ramach funduszu SAPARD, a 2,03% w ramach funduszu PHARE. Rysunek 1. prezentuje wykorzystanie funduszy przedakcesyjnych w zależności od wielkości gospodarstw. Z obu źródeł korzystały jedynie gospodarstwa średnie i duże, przy czym 73% ogółu gospodarstw korzystających z pomocy SAPARD stanowiły gospodarstwa o wielkości 20,1 - 50 ha, a 27% gospodarstwa większe niż 50 ha. Natomiast wszystkie gospodarstwa korzystające z pomocy PHARE były większe niż 30 ha (zobacz rysunek 1).

Gospodarstwa, które najczęściej korzystały z pomocy przedakcesyjnej w ramach SAPARD były ukierunkowane zazwyczaj na chów i hodowlę zwierząt. Zatem były to raczej gospodarstwa duże i wyspecjalizowane. Pozyskane pieniądze kierowane były w znacznej części na dostosowanie gospodarstw do ostrych wymagań sanitarnych i weterynaryjnych. A zatem pomimo niewielkiej ilości beneficjentów, fundusz

ten wywarł niezwykle silny wpływ na proces podnoszenia konkurencyjności gospodarstw rolnych. Co prawda umacniał on na rynku pozycję już i tak silnych gospodarstw rolnych, ale z drugiej strony mobilizował w ten sposób małe, niewyspecjalizowane i nierynkowe gospodarstwa do podjęcia strategicznej decyzji o dywersyfikacji swej działalności. Taka decyzja podjęta w celu dostosowania się do nowej sytuacji na rynku i wymagań klientów, w efekcie przyczyniła się do rozpowszechnienia kierunku świadczenia usług w polskim rolnictwie (turystyka, przetwórstwo, wynajem maszyn itp.), a co za tym idzie do wzrostu konkurencyjności sektora rolnego jako całości.

2. Wykorzystanie instrumentarium pomocy strukturalnej przez polski sektor produkcji pierwotnej

Od momentu akcesji Polski do Unii Europejskiej polskie rolnictwo i obszary wiejskie korzystają z funduszy strukturalnych. Jednakże początkowe, sceptyczne nastawienie rolników spowodowało, iż fundusze te były wykorzystywane w niewielkim stopniu. Badania pozwoliły wyciągnąć wniosek, iż miało to kilka przyczyn.

Po pierwsze początkowo rolnicy nie byli zainteresowani dywersyfikacją swojej działalności i kurczowo trzymali się tego, co zawsze było źródłem ich utrzymania, czyli produkcji pierwotnej, mimo iż większość gospodarstw była nierentowna. Po drugie, w pierwszych latach członkostwa mieszkańcy obszarów wiejskich nie byli odpowiednio poinformowani o możliwościach, jakie daje unijne dofinansowanie. Po trzecie zaś, rolnicy z natury są grupą sceptycznie nastawioną do nagłych, radykalnych zmian, dlatego też z dużymi obawami podchodzą do pomysłów zmian tradycyjnego sposobu funkcjonowania gospodarstw. Boją się porażki nowego przedsięwzięcia i utraty zainwestowanych środków.

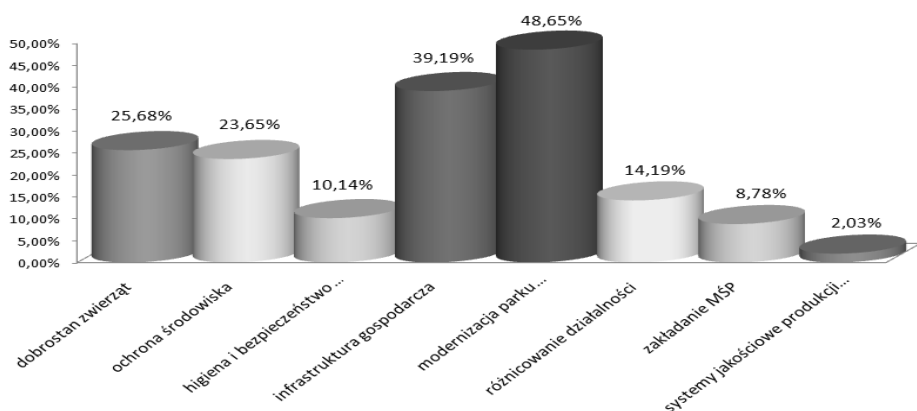
Jak widać głównymi barierami sprawnego i dobrze ukierunkowanego wykorzystania funduszy dla rolnictwa i obszarów wiejskich były kwestie psychologiczne i mentalne. Dlatego też interwencja strukturalna dla sektora rolnego w Polsce obejmuje szerokie spektrum problemów.

2.1. Główne kierunki wykorzystania pomocy strukturalnej

Od momentu akcesji rolnicy pozyskiwali fundusze głównie na twarde inwestycje w swoich gospodarstwach. Zgodnie z danymi zaprezentowanymi na rysunku 2. najbardziej popularne projekty na polskiej wsi to modernizacja parku maszynowego i inwestycje w infrastrukturę gospodarczą. Przy czym wśród gospodarstw deklarujących wykorzy-

stanie funduszy na modernizację parku maszynowego niemalże połowę stanowiły gospodarstwa specjalizujące się w hodowli lub chowie zwierząt, 40,28% specjalizowało się w uprawach polowych, a 16,67% w sadownictwie. Natomiast wśród beneficjentów działania na rzecz poprawy infrastruktury gospodarczej zdecydowanie dominowały gospodarstwa hodowlane. Co czwarte gospodarstwo zajmowało się uprawami polowymi, co piąte sadownictwem, a jedynie 5,17% stanowiły gospodarstwa deklarujące jako swój podstawowy kierunek działalności agroturystykę (zobacz rysunek 3).

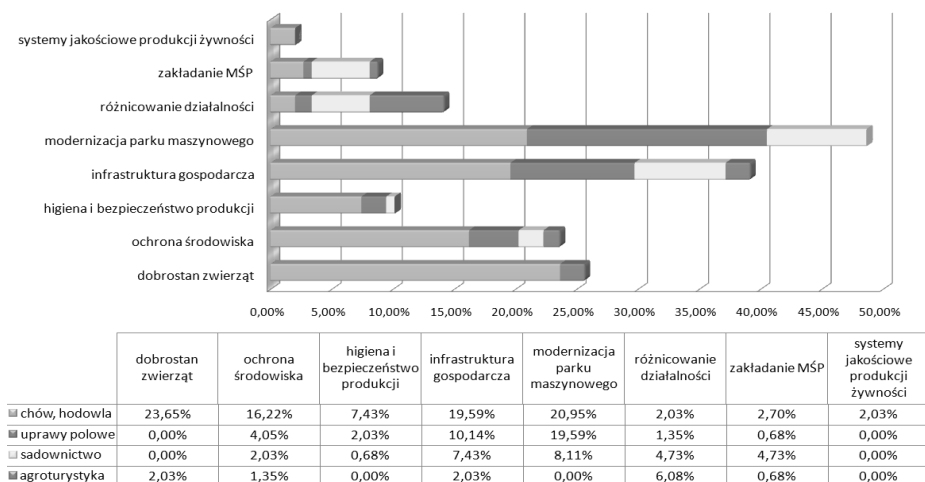
Rysunek 2. Główne kierunki wykorzystania funduszy strukturalnych dla rolnictwa



Źródło: opracowanie własne

Okolo jednej czwartej badanych korzystało również z dofinansowania na projekty związane z dobrostanem zwierząt oraz ochroną środowiska naturalnego (zobacz rysunek 2). Przy czym wśród gospodarstw, które korzystały z pomocy na rzecz dostosowania się do wymogów zasady dobrostanu zwierząt zdecydowanie dominowały gospodarstwa specjalizujące się w hodowli lub chowie zwierząt – 92,11%. Z działania tego korzystało jeszcze niespełna 8% gospodarstw zajmujących się agroturystyką (zobacz rysunek 3).

Wśród beneficjentów działania na rzecz ochrony środowiska naturalnego przeważały gospodarstwa hodowlane (68,57%). Nieco ponad 17% stanowiły gospodarstwa zajmujące się uprawami polowymi, 8,5% sadownictwem, a 6% stanowiły gospodarstwa deklarujące jako swój podstawowy kierunek działalności agroturystykę (zobacz rysunek 3).

Rysunek 3. Główne kierunki wykorzystania funduszy strukturalnych dla rolnictwa w zależności od kierunku działalności


Źródło: opracowanie własne

Nieco mniejszą popularnością wśród respondentów cieszyły się inwestycje w tzw. różnicowanie działalności gospodarstw rolnych, choć działanie to z czasem stawało się coraz bardziej popularne, a ilość beneficjentów wzrastała z biegiem lat.

Badania dotyczące wykorzystania funduszy strukturalnych w pierwszych latach członkostwa jasno wskazują, iż głównymi beneficjentami pomocy strukturalnej dla rolnictwa były średnie i duże wyspecjalizowane gospodarstwa. Przy czym najczęściej były one ukierunkowane na chów i/lub hodowlę zwierząt oraz uprawy polowe. W momencie akcesji miały już one silną pozycję konkurencyjną i często dysponowały uporządkowanymi procedurami zarządzania, ponadto częściowo posiadały doświadczenie w wykorzystaniu pomocy unijnej w ramach funduszy przedakcesyjnych.

Fakt ten potwierdza przypuszczenia, że specyficzne ukierunkowanie pomocy przedakcesyjnej, wbrew zresztą swym założeniom, spowodowało powstanie swoistego oligopolu dużych gospodarstw na fundusze dla rolników. Właściciele tych gospodarstw dysponowali już, odpowiednią wiedzą i umiejętnościami niezbędnymi do skutecznego pozyskiwania funduszy, a i nie rzadko posiadali też znajomości w strukturach instytucjonalnych odpowiedzialnych za dystrybucję środków pomocowych. Stąd też sprawniej pozyskiwali pieniądze na rozwój i szyb-

ciej rozwijali gospodarstwa powiększając jeszcze swoją przewagę konkurencyjną i ugruntowując już i tak silną pozycję na rynku.

Jednocześnie z wyników badań można wyciągnąć wniosek, iż w najbliższych latach to jednak duże i wyspecjalizowane gospodarstwa będą wiodły prym na polskim rynku rolnym, bowiem wraz ze wzrostem złożoności i wartości projektów oraz ich zaawansowania technologicznego (np. wprowadzenia systemów jakościowych w produkcji, dostosowania do nowo obowiązujących norm higieny i bezpieczeństwa pracy) zmieniała się struktura wielkościowa beneficjentów. Takie zaawansowane projekty realizowane były w szczególności przez duże gospodarstwa o wysokim potencjale finansowym i organizacyjnym, przez co pozostali producenci rolni jeszcze bardziej oddalili się od pożądanej konkurencyjności gospodarstw rolnych.

Z drugiej jednak strony to „oddalenie” owocuje kompleksowym wykorzystaniem potencjału gospodarstw rolnych. Przeprowadzone badania wskazują, iż średnie gospodarstwa są najbardziej aktywną grupą w poszukiwaniu dofinansowania. Wniosek z tego, że rolnicy Ci są świadomi, iż przyszłość ich gospodarstw wiąże się nie tylko z produkcją pierwotną, ale że istnieje wiele innych ścieżek rozwoju. A zatem są w stanie wypracować satysfakcjonującą pozycję na rynku dzięki realizacji projektów unijnych dywersyfikujących ich dotychczasową działalność. Co w efekcie podniesie konkurencyjność całego sektora.

Z przeprowadzonych badań można również wysnuć wniosek, iż sadownictwo i chów/hodowla są kierunkami działalności, które najchętniej wykorzystuje się, jako bazę do rozwoju działalności gospodarczej. Zazwyczaj nowa działalność obejmuje wówczas usługi dystrybucji i pośrednictwa w sprzedaży produktów rolnych, bądź też podstawowego przetwórstwa produktów i dalszej ich dystrybucji.

2.2. Skutki wykorzystania pomocy strukturalnej

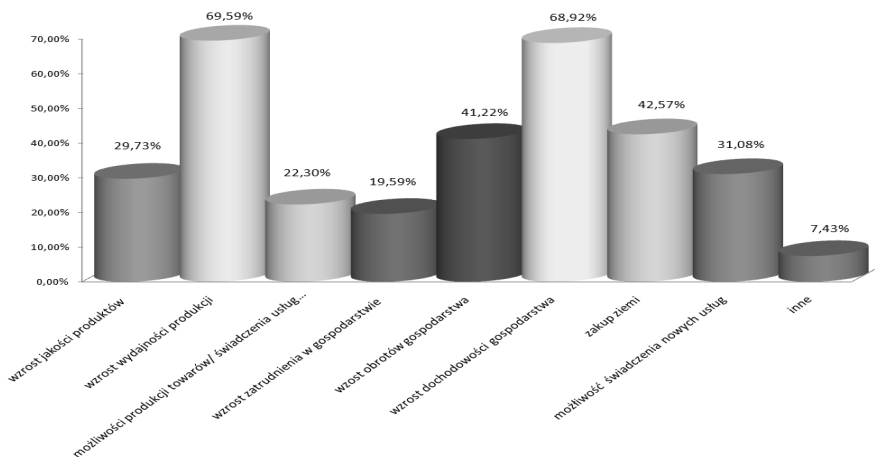
Najbardziej powszechnymi skutkami wykorzystania funduszy pomocowych dla rolnictwa, były wzrost wydajności produkcji oraz wzrost dochodowości gospodarstw (zobacz rysunek 4). Wynikają one zarówno z bezpośredniego wsparcia inwestycji w infrastrukturę gospodarczą obszarów wiejskich jak i ze wsparcia inwestycji związanych z modernizacją parku maszynowego. Wzrost dochodowości gospodarstw jest również następstwem prawidłowego i konsekwentnego wykorzystania pomocy finansowej przyznanej rolnikom w ramach sekcji gwarancji Euro-

pejskiego Funduszu Orientacji i Gwarancji Rolnej oraz Europejskiego Funduszu Gwarancji Rolnej¹.

Wśród istotnych z punktu widzenia problematyki rozważań efektów, wyróżnić należy zakup ziemi oraz wzrost obrotów gospodarstw (zobacz rysunek 4). Zjawiska te zaliczane są do czynników silnie napędzających proces rozwoju gospodarstw rolnych i poprawy ich konkurencyjności.

Efekt zakupu ziemi zazwyczaj związany był z wykorzystaniem funduszy w ramach działania młody rolnik, choć dość często zjawisko to występowało też w wyniku nagłego uwolnienia środków pieniężnych, zaistniałych z kolei dzięki wzrostowi dochodowości i wydajności gospodarstw. A zatem można pokusić się o stwierdzenie, że WPR pozwoli osiągać zakładane cele – stworzenie takiego systemu wsparcia rolnictwa, który z czasem sam będzie się nakręcał i permanentnie wspomagał proces podwyższania poziomu konkurencyjności gospodarstw rolnych w Polsce, poprzez inwestowanie w gospodarstwa i doskonalenie ich działalności.

Rysunek 4. Efekty wykorzystania funduszy pomocowych dla rolnictwa w Polsce



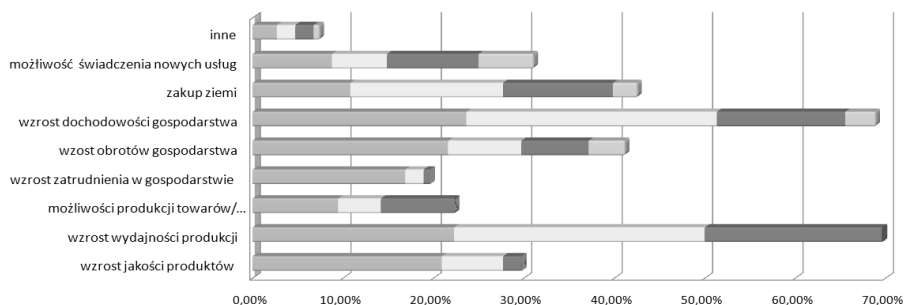
Źródło: opracowanie własne

Efekt wzrostu obrotów natomiast, należy traktować z jednej strony, jako skutek inwestycji infrastrukturalnych i technicznych w gospodarstwach, z drugiej zaś, jako następstwo działań mających na celu różnicowanie działalności m. in. przetwórstwo, turystyka, inne usługi. A za-

¹ Źródła te obejmują wszelkie dopłaty bezpośrednie, dopłaty do produkcji i hodowli.

tem wielkość obrotów gospodarstw rolnych silnie skorelowana jest z kolejnym, częstym efektem wykorzystania funduszy unijnych w rolnictwie, a mianowicie możliwością świadczenia nowych usług. Efekt ten dotyczy wszystkich typów gospodarstw jednakże najczęściej występuje w gospodarstwach specjalizujących się w sadownictwie bądź agroturystyce (zobacz rysunek 5).

Rysunek 5. Efekty wykorzystania funduszy pomocowych dla rolnictwa w Polsce w zależności od głównego kierunku działalności gospodarstw



	wzrost jakości produktów	wzrost wydajności produkcji	możliwość produkcji towarów/ świadczenia usług wykorzystujących nowe technologie	wzrost zatrudnienia w gospodarstwie	wzrost obrotów gospodarstwa	wzrost dochodowości gospodarstwa	zakup ziemi	możliwość świadczenia nowych usług	inne
■ chów, hodowla	20,95%	22,30%	9,46%	16,89%	21,62%	23,65%	10,81%	8,78%	2,70%
▤ uprawy polowe	6,76%	27,70%	4,73%	2,03%	8,11%	27,70%	16,89%	6,08%	2,03%
▥ sadownictwo	2,03%	19,59%	8,11%	0,68%	7,43%	14,19%	12,16%	10,14%	2,03%
▧ agroturystyka	0,00%	0,00%	0,00%	0,00%	4,05%	3,38%	2,70%	6,08%	0,68%

Źródło: opracowanie własne

Wśród skutków wykorzystania funduszy wyróżnić można również wzrost jakości produktów gospodarstw oraz możliwość produkcji towarów/świadczenia usług wymagających wykorzystania nowej technologii. Są to zjawiska osiągane przede wszystkim przez gospodarstwa powyżej 30 ha specjalizujące się w chowie lub hodowli zwierząt, bądź uprawach polowych wzbogaconych o usługi przetwórstwa. Jedynie niewielka ilość gospodarstw mniejszych niż 30 ha decyduje się na rozszerzenie swojej działalności o usługi wymagające zakupu i wdrożenia nowych technologii (zobacz rysunek 5). Co ciekawe, na takie rozwiązanie decydują się rolnicy ze średnim bądź wyższym wykształceniem, niebojący się obrać alternatywnych, niekonwencjonalnych kierunków rozwoju gospodarstw (np. eko-brykiet). Stąd presja WPR na podnoszenie poziomu wykształcenia rolników, może przyczynić się do znacznego podniesienia poziomu przedsiębiorczości rolników.

2.3. Wnioski ogólne z badań

Wyniki badania wskazują na wyraźną tendencję nowego ukierunkowania rozwoju gospodarstw rolnych. Coraz bardziej popularnym staje się łączenie rolnej działalności produkcyjnej z działalnością przetwórczą bądź usługowo-przetwórczą. Dotyczy to najczęściej prostego przetwórstwa świeżych produktów rolnych np.:

- tłoczenie i pasteryzacja (soki);
- kiszenie (ogórki, kapusta);
- produkcja naturalnych koncentratów bez konserwantów;
- produkcja suszu (warzywa, owoce)
- ekologiczne wykorzystanie odpadów rolnych (np. eko-brykiet ze słomy).

Za kluczową przyczynę takiego procesu można uznać konieczność dostosowań do zmieniających się wymogów rynku i silniejszej konkurencji. Tak przetworzone produkty stanowią jednocześnie odpowiedź na coraz bardziej popularny w polskim społeczeństwie zdrowy tryb życia i proekologiczną modę w żywieniu. Restrukturyzowane gospodarstwa przyczyniają się również do realizacji ekologicznych i społecznych celów promowanego w krajach Unii Europejskiej zrównoważonego rozwoju.

Zdaniem autorki, tak szybkie i głębokie zmiany w polskich gospodarstwach, są również skutkiem wzrostu świadomości rolników na temat szans, jakie daje im wykorzystanie finansowej pomocy unijnej. Efektem tych tendencji jest coraz bardziej widoczny proces przeobrażenia gospodarstw rolnych w rolne przedsiębiorstwa produkcyjno-przetwórcze lub usługowo-przetwórcze, których działalność wymaga silnego wsparcia profesjonalnymi instrumentami zarządzania i marketingu. Co prawda prosta, ekologiczna działalność przetwórczo-usługowa jest dopiero kierunkiem wschodzącym w Polsce to jednak, zarówno w oczach ekspertów jak i samych rolników, uważana jest za przyszłość przedsiębiorczości wiejskiej [Cetner, 2007, s. 3].

Zjawisko aktywnego poszukiwania alternatywnych form działalności gospodarstw rolnych jest jednocześnie potwierdzeniem hipotezy, iż odpowiednio ukierunkowana pomoc strukturalna wywiera silny wpływ na proces urynkawiania gospodarstw rolniczych, a co za tym idzie na proces podnoszenia ich konkurencyjności. Rolnicy zaczęli postrzegać swoje gospodarstwa, jako przedsiębiorstwa o dużym potencjale. Natomiast pomoc unijną traktują, jako źródło wspomagające wykorzystanie tegoż

potencjału. W efekcie polski sektor rolny aktywnie włączył się do konkurencji na jednolitym rynku, sprawnie namierzając i wypełniając jego nisze.

Zakończenie

Strukturalne środki pomocowe dla rolnictwa i obszarów wiejskich, dystrybuowane zgodnie z założeniami WPR i potrzebami sektorów rolnych poszczególnych krajów członkowskich, stanowią zespół czynników najsilniej dynamizujących proces rozwoju gospodarstw i wzrostu ich konkurencyjności [Puślecki, 2008, s. 8]. Dzięki realizacji, zarówno projektów czysto inwestycyjnych jak i projektów „miękkich”, podnoszących kwalifikacje rolników, polska wieś rozwija się niezwykle prężnie. Przedstawione w opracowaniu kierunki i efekty wykorzystania środków pomocowych w pełni przyczyniają się do wzrostu konkurencyjności polskich gospodarstw rolnych. Wzrost dochodowości, inwestycje w infrastrukturę, zakup ziemi czy też nowa, dostosowana do potrzeb rynkowych działalność, to przecież zjawiska dynamizujące rozwój gospodarstw i silnie wzmacniające ich pozycję konkurencyjną. A zatem, podsumowując rozważania i wyniki przeprowadzonych badań można wnioskować, iż specyfika konstrukcji strukturalnej pomocy dla rolnictwa, silnie przyczynia się do poprawy jego konkurencyjności, co było celem niniejszego opracowania.

Zgodnie z założeniami Wspólnej Polityki Rolnej, polskie rolnictwo z jednej strony musi nadal silnie inwestować w infrastrukturę i technologie, z drugiej zaś, powinno permanentnie szukać alternatywnych do produkcji pierwotnej form działalności wykorzystującej potencjał przyrodniczy, organizacyjny i ekologiczny polskiej wsi [Górecka, 2009, s. 49]. Tak realizowana polityka rolna doprowadzi do wzmocnienia pozycji polskiego sektora rolnego, a także przyczyni się do wzmocnienia jego konkurencyjności. Co prawda, aby dorównać rozwojowi sektorom rolnym „starych” państw członkowskich, polskiemu rolnictwu potrzeba jeszcze kilku dziesięcioleci, jednakże przy wykorzystaniu pomocy strukturalnej proces „doganiania” przebiega sprawnie i stosunkowo szybko.

Literatura

1. Cetner G. (2007), *Odnowa i rozwój wsi PROW 2007-2013*, Centrum Doradztwa Rolniczego, Poznań.
2. Górecka A. (2009), *Turystyka jako czynnik dywersyfikacji funkcji terenów wiejskich powiatu sanockiego*, w: *Turystyka we współczesnej gospodarce*,

Deluga W (red.), Wydawnictwo uczelniane Politechniki Koszalińskiej, Koszalin.

3. Lublińska-Kasprzak B. (2001), *SAPARD - zasady, cele, finansowanie, w: Zrozumieć negocjacje – rolnictwo*, Kancelaria Prezesa Rady Ministrów Pełnomocnik Rządu do Spraw Negocjacji o Członkostwo RP w UE, Dom Wydawniczy ELIPSA, Warszawa.
4. Puślecki Z.W. (2008), *Uwarunkowania finansowe rozwoju WPR po 2013 roku*, w: *Polityka rolna Unii Europejskiej*, Urząd Komitetu Integracji Europejskiej, Departament Polityki Integracyjnej, Warszawa.
5. Szumski S. (2007), *Wspólna Polityka Rolna Unii Europejskiej*, Wydawnictwa Akademickie i Profesjonalne, Warszawa.
6. Wysokińska Z., Witkowska J. (2004), *Integracja europejska. Dostosowania w Polsce w dziedzinie polityk*, PWE, Warszawa.

Streszczenie

Wspólna Polityka Rolna kształtuje zarówno zewnętrzne stosunki Unii Europejskiej w dziedzinie gospodarki żywnościowej, jak i wewnętrzne europejskie warunki rozwoju rolnictwa państw członkowskich. Opracowanie poświęcone jest prezentacji wyników i wniosków z badań obejmujących tematykę specyfikę ukierunkowania rolnej pomocy strukturalnej w Polsce, a także efektów jej wykorzystania.

Słowa kluczowe

rolna pomoc strukturalna, środki pomocowe

Directing the structural interventionism of the European Union for the farming and its' influence on competitiveness of farms in Poland – research results (Summary)

The Common Agricultural Policy is shaping both outside attitudes of the European Union in a field of food economy, as well as inter-European conditions of the development of European agriculture. The study is devoted to the presentation of results and conclusions from the research which included such subjects as orienting the agricultural structural help in Poland as well as effects of its' acquire.

Keywords

agricultural structural help, foreign aid budget